

# CO<sub>2</sub>-prestatieladder

***CO2 Emissie inventaris 2024 - 3.A.2  
versie 1 – d.d. januari 2025***

## Inventaris 2024 - 3.A.2

### Inleiding en verantwoording

Ibens wil concreet en aantoonbaar maken dat zij zich inspant om de organisatie te verduurzamen. Naast de lopende en ingeplande maatregelen, wil ibens dit onder meer ook doen aan de hand van het reduceren van de CO2-emissies. Dit document dient als leidraad doorheen de verschillende initiatieven die zullen leiden tot een gereduceerde co<sup>2</sup>-uitstoot in de komende jaren.

### Missie

Onze missie? We bouwen mee aan een samenleving waarin mensen centraal staan. Een gemeenschap waarin iedereen zich vandaag en in de toekomst thuis voelt en de ruimte krijgt om boven zichzelf uit te stijgen. In elk zorg-, school-en collectief woonproject dat we realiseren, nemen we dan ook onze verantwoordelijkheid op om de best mogelijke oplossing te bedenken en deze LEAN, duurzaam en samen met onze klanten vorm te geven. En daarin gaan we heel ver: we houden alles van A tot Z onder controle en werken mooi binnen budget. Onze ambitie reikt zelfs nog verder. We streven naar projecten perfect op maat van de mensen die er samen wonen, werken en studeren. We willen bouwdromen realiseren. Is dat een uitdaging? Zeker, en zelfs een hele grote. Maar daar houden we als innovatieve bouwexperten van. We bouwen tenslotte aan de wereld van morgen en daarin zullen mensen altijd groter zijn dan de gebouwen – hoe hoog die er ook bovenuit steken op het vlak van kwaliteit en rentabiliteit. It's all about the people. We go beyond building.

### Doelstellingen

- Klimaatverantwoordelijkheid integreren als vast onderdeel van besluitvorming.
- Duurzaamheid en innovatie in alle processen en projecten integreren.

### Kernwaarden

<p style="text-align: center;"><b>Integer</b></p> <p>Eerlijk, transparant en ethisch handelend, ongeacht externe druk of persoonlijk gewin, waarbij het belang van ibens, haar stakeholders en de bredere samenleving vooropstaat.</p>	<p style="text-align: center;"><b>All about the people</b></p> <p>"Zorg'dragen voor mens en maatschappij is een intrinsieke motivatie. Iedereen steeds goed willen begrijpen. We creëren een omgeving waar je jezelf kwetsbaar kan opstellen, dat geeft ruimte om persoonlijk en als team te kunnen groeien.</p>
<p style="text-align: center;"><b>Sector specialist</b></p> <p>Iedereen in onze organisatie kent het vakgebied van onze klanten en gebruikers, incl. exploitatie-modellen en sector-evoluties.</p>	<p style="text-align: center;"><b>Eigenaarschap</b></p> <p>We nemen altijd onze verantwoordelijkheid, op maat van de functie en gaan steeds op zoek naar hoe het wel kan én komen tot een oplossing</p>
<p style="text-align: center;"><b>Klimaat verantwoordelijk</b></p> <p>'Toegewijd zijn aan het (h)erkennen, begrijpen en actief aanpakken van onze rol in klimaatverandering. Proactief handelen en oplossingen implementeren die bijdragen aan het verminderen van onze impact op het klimaat en het bevorderen van duurzaamheid.</p>	<p style="text-align: center;"><b>Co-creatieve ketenintegratie</b></p> <p>'Samenwerking - Transparantie - Wederzijdse afhankelijkheid - Continue verbetering en innovatie - Klantgerichtheid en Flexibiliteit zijn daarbij essentiële kenmerken.</p> <p>Dit cultuurelement geeft ons een uniek concurrentievoordeel door efficiënter, innovatiever en responsiever te zijn in een steeds veranderende markt. Het bevordert ook een sfeer van vertrouwen, wederzijdse respect en gezamenlijke groei, zowel intern als met externe partners.</p>

## Managementsystemen

ibens heeft samen met de preventieadviseur door de jaren heen een eigen VGМК-beheerssysteem opgebouwd en werd o.a. erkend met volgende certificaten:

### -VCA\*\*-CERTIFICAAT

Dit certificaat toont niet alleen aan dat ibens voldoet aan alle wettelijke eisen inzake veiligheid, gezondheid en milieu, het onderlijnt ook onze zorg voor het welzijn van onze medewerkers, klanten en derden (voorkoming van persoonlijke letsels), voor ons materieel en dat van onze klanten en derden (voorkomen van schade).

### -DUURZAAM ONDERNEMEN

ibens engageert zich om, behalve het voldoen aan de vigerende milieuwetgeving, ook een duurzaam beleid te voeren door o.a. deel te nemen aan de **Green Deal Circulair Bouwen** om zo tot een versnelde toepassing te komen van principes van de circulaire economie binnen de bouwsector. Elementair ook in de groei van onze ondernemen is het streven naar een zo optimaal mogelijke duurzaamheidsgarantie voor de klant. Zo werkten we reeds met succes mee aan een project waarbij de bouwheer het **BREEAM-certificaat** wenste te behalen.

## Motivatie voor de CO<sub>2</sub> - prestatieladder

Alvorens verder te gaan met het verduidelijken van de verschillende co<sup>2</sup>-reducerende maatregelen, wenst ibens te verduidelijken dat deze co<sup>2</sup>-reductie slechts een deeltje is van het gehele duurzaamheidsplan van de organisatie:

### **Bouwen met Mensen, voor Mensen, en een Duurzame Toekomst**

**Bij IBENS gaan we verder dan bouwen.** We creëren waardevolle ruimtes waarin mensen kunnen leven, werken en groeien. Onze benadering is gegrondvest op drie kernelementen: Mensen, Veiligheid en Duurzaamheid.

**Mensen Eerst:** We bouwen niet alleen voor mensen maar ook door mensen. De kracht en het welzijn van ons team en partners vormen de spil van ons succes.

**Onfeilbare Veiligheid:** Onze onwrikbare toewijding aan veiligheid manifesteert zich door nul ongevallen, nul letsel, nul schadegevallen en nul milieuschade als constante doelstelling voor iedereen in ons netwerk.

**Duurzame Toekomst:** Milieuzorg staat op de voorgrond van elk project, waarbij we streven naar duurzame bouwmethoden die respect hebben voor onze planeet. We zijn ons volledig bewust van de impact van klimaatverandering en onze verantwoordelijkheid om hieraan bij te dragen. We zetten ons in om onze CO<sub>2</sub>-uitstoot te verminderen en streven naar duurzaamheid in al onze projecten en activiteiten. Dit beleid is onze belofte om concrete stappen te zetten richting een koolstofarme toekomst. We willen een leidende rol spelen in de verduurzaming van de bouwsector. Door concrete maatregelen te nemen om onze CO<sub>2</sub>-uitstoot te verminderen en duurzaamheid te integreren in onze bedrijfsvoering en projecten, dragen we bij aan een betere en groenere toekomst voor iedereen. Samen werken we aan een duurzamere wereld.

In het kader van nieuwe aanbestedingen wordt de CO<sub>2</sub>-prestatieladder de referentie om projecten toe te wijzen... bewust.

**Bovendien is het behalen van de CO<sub>2</sub>-prestatieladder een doelstelling en extra motivator om alle personeelsleden te sensibiliseren en actief bij te laten dragen tot een gestructureerd CO<sub>2</sub>-reductieplan.**

Dit rapport geeft een overzicht van de scope 1 en 2 emissies van ibens en is opgemaakt volgens de richtlijn ISO14064-1:2018 (specifications and guidance at the organizational level for quantification and reporting of greenhouse gas emissions and removals).

**Hiermee geeft ibens invulling aan eis 3.A.1 van de CO<sub>2</sub> prestatieladder**

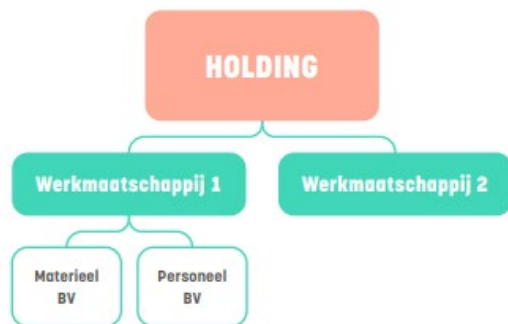
## Beschrijving van de organisatie

### Omschrijving

Maatschappelijke zetel	ibens nv, Marialei 11 bus 1, 2018 Antwerpen
Erkenning	Categorie D: Klasse 8; Nr. 23069
Handelsregisternummer:	0458 994 892
BTW nummer:	BE 0458 994 892
Nace code:	41.20
Telefoon:	+32 3 287 65 00
E-mail:	<a href="mailto:info@ibens.be">info@ibens.be</a>
Website:	ibens.be
Aantal medewerkers	70

### Organisatiegrenzen (jaarlijks)

ibens is een organisatie met een moederorganisatie en zusterorganisaties. Daarom dient er eerst een analyse te gebeuren om te bepalen met welke van deze organisaties ibens een sterke financiële relatie heeft (zie hfdst. 4.1 van het handboek CO<sub>2</sub>-prestatieladder 3.1), dit om te kijken of er soms een andere BV uit de holding moet meegenomen worden.



- Holding: **ASVB BV**  
[Nieuws en contact - ASVB](#)
- Werkmaatschappij: **ibens nv**  
[Graag tot binnenkort | ibens](#)
- Zusterondernemingen:  
[Aangesloten bedrijven - ASVB](#)

Na analyse van de zogenaamde A-aanbieders van de organisatie (dit zijn de leveranciers die samen 80% van onze aankoopomzet vertegenwoordigen) werden geen C-aanbieders geïdentificeerd (dit zijn leveranciers die deel uitmaken van dezelfde overkoepelende organisatie).

Er mag dus worden geconcludeerd dat voor de analyse van de CO<sub>2</sub> prestatieladder **ibens als onafhankelijk geheel zal worden beoordeeld**. Er moeten dus geen concernbedrijven worden meegenomen.

**Onze analyse werd in het basisjaar 2023 uitgevoerd via de zogenaamde laterale methode en AC analyse**, door het adviesbureau A. Kok en J. Krook Coning van Houten.

[Analyse Coning van Houten - referentiejaar 2023](#)

[ibens Scope3-emissies - 16-05-2024- finaal.xlsx](#)

**De organisatorische grenzen worden jaarlijks geëvalueerd** tijdens de managementreview. Wijzigingen in de organisatiestructuur worden verwerkt in de grenzen.

## Grootte van de organisatie

De CO<sub>2</sub>-Prestatieladder maakt onderscheid in grootte van organisaties. De CO<sub>2</sub>-Prestatieladder onderscheidt kleine, middelgrote en grote organisaties op basis van de CO<sub>2</sub>-uitstoot.

Tabel 4.1. Groottecategorieën CO<sub>2</sub>-Prestatieladder

	Diensten <sup>7</sup>	Werken/leveringen
<b>Kleine organisatie (K)</b>	Totale CO <sub>2</sub> -uitstoot bedraagt maximaal (≤) 500 ton per jaar.	Totale CO <sub>2</sub> -uitstoot van de kantoren en bedrijfsruimten bedraagt maximaal (≤) 500 ton per jaar, <b>en</b> de totale CO <sub>2</sub> -uitstoot van alle bouwplaatsen en productielocaties bedraagt maximaal (≤) 2.000 ton per jaar.
<b>Middelgrote organisatie (M)</b>	Totale CO <sub>2</sub> -uitstoot bedraagt maximaal (≤) 2.500 ton per jaar.	Totale CO <sub>2</sub> -uitstoot van de kantoren en bedrijfsruimten bedraagt maximaal (≤) 2.500 ton per jaar, <b>en</b> de totale CO <sub>2</sub> -uitstoot van alle bouwplaatsen en productielocaties bedraagt maximaal (≤) 10.000 ton per jaar.
<b>Grote organisatie (G)</b>	Totale CO <sub>2</sub> -uitstoot bedraagt meer dan (>) 2.500 ton per jaar.	Overig

Conform hoofdstuk 4.2 van het handboek 3.1 wordt **ibens gecategoriseerd als een kleine vennootschap, omwille van haar CO<sub>2</sub>-uitstoot:**

De totale uitstoot van de kantoren bedraagt minder dan 500ton co<sup>2</sup>-uitstoot per jaar, alsook is de scope 1 en 2 uitstoot op onze bouwplaatsen lager dan 2000 ton co<sup>2</sup> per jaar.

CO <sub>2</sub> uitstoot scope 1+2 + business travel (2024)								
Scope	verbruik		CO <sub>2</sub> factor	Co <sub>2</sub> -uitstoot (ton)	aandeel	verschil met 2023	daling/stijging	
Scope 1	Diesel	8.472,40	liter	3,256	27,59	9,83%	-47,21	-15,31%
	Benzine	10.493,88	liter	2,821	29,60	10,55%	-44,76	-14,51%
	Gas op werven	395.859,20	kwh	0,244	96,59	34,42%	91,44	29,65%
	Gas kantoor	114.788,00	kwh	0,244	28,01	9,98%	-26,49	-8,59%
Scope 2	Elektra pand	75.540,00	kwh	0,197	14,88	5,30%	1,92	0,62%
	Elektra onderweg	9.887,31	kwh	0,197	1,95	0,69%	0,63	0,20%
	Elektra werven	330.415,00	kwh	0,197	65,09	23,20%	18,23	5,91%
Scope 3	business travel auto	87.669,12	km	0,193	16,92	6,03%	-21,55	-6,04%
	<b>totaal scope 1</b>			<b>181,79</b>			<b>-27,02</b>	<b>-8,76%</b>
	<b>totaal scope 2</b>			<b>81,92</b>			<b>20,78</b>	<b>6,74%</b>
	<b>totaal scope 3</b>			<b>16,92</b>			<b>-21,55</b>	<b>-6,99%</b>
	<b>totaal</b>			<b>280,63</b>			<b>-27,79</b>	<b>-9,01%</b>

## Rollen en verantwoordelijkheden

Hieronder een overzicht van de interne verantwoordelijken en hun taken bij de opzet van dit rapport.

Naam	Functie	Taak	Datum
Sofie Claes	Manager Studiedienst	voorbereiding	December 2024
Lynn Avonts	Tender Manager	opmaak	Januari 2025
Martin Geernaart	Co-CEO -gedelegeerd bestuurder	Finale verantwoordelijkheid	Januari 2025

## Rapportageperiode

Dit rapport is de derde emissie-inventaris van ibens. Als referentiejaar werd gekeken naar de gegevens van 2023. Aanvullend zal er voortaan halfjaarlijks gekeken worden naar de data (vanaf 2024), hetgeen ook halfjaarlijks zal worden gecommuniceerd (intern en extern), alsook elk jaar intern worden ge-audit.

## Methode en toepassingsgebied

### Scope 1 + 2 + 3 (business travel)

Voor Ibens is op basis van interview gesprekken met het adviesbureau A. Kok en J. Krook Coning van Houten en op basis van data vanuit kantoor een onderbouwde inschatting van de CO2 uitstoot Scope 1 en Scope 2 gemaakt:

**Scope 1:** betreft de directie emissies binnen Ibens (emissies eigen voertuigen en eigen installaties)

**Scope 2:** Betreft de indirect emissies binnen Ibens (emissies van elektraverbruik)

**Scope 3:** business travel

[Scope 1 & 2 Ibens.xlsx](#)

## Kwantificering

Energie-data worden verzameld in DASHBOARDS

Overzicht emissies en overzicht uitstoot per soort: <https://app.powerbi.com/groups/me/reports/834db392-1ca6-498f-87ff-f27de05159d9/ReportSection5cf1cf2e2951e580d361?ctid=21623510-3ad6-420d-87b8-4fb23172971f&experience=power-bi>

Per CO2 bron wordt het verbruik vermenigvuldigd met een emissiefactor. Deze werden geconsulteerd op website <https://www.co2emissiefactoren.be/>

Het referentiejaar (baseline) om CO2 prestaties mee te vergelijken werd vastgelegd op 2023.

Om de CO2 prestaties te vergelijken met de organisatorische context zal de indicator ton CO2 per miljoen euro omzet jaarlijks in kaart worden gebracht.

### Globale maat:

#### CO2 2024 tov omzet

63108000,00 euro	4,45 ton/milj euro	-14,83%
------------------	--------------------	---------

## Uitsluitingen

Conform handboek CO2 prestatieladder 3.1 worden enkel CO2 emissies in kaart gebracht. Overige broeikasgassen (vb. koudemiddelen koelinstallatie) worden (nog) niet meegenomen. Deze zouden binnen het geheel ook als niet materieel geïdentificeerd worden (want < 5%).

## Verbranding van biomassa

Niet van toepassing voor ibens.

## Emissieverwijdering

Niet van toepassing voor ibens

## Overzicht emissies

### Emissies per scope

In ons format hebben we alle energiestromen (jaarverbruik van o.a. elektra, gas en diesel) ingevuld om een CO2 footprint te realiseren voor scope 1 en scope 2, hierbij is tevens een onderbouwde inschatting van de verbruiken op de werven gemaakt.

Hieronder is de CO2-footprint over 2024 weergegeven:

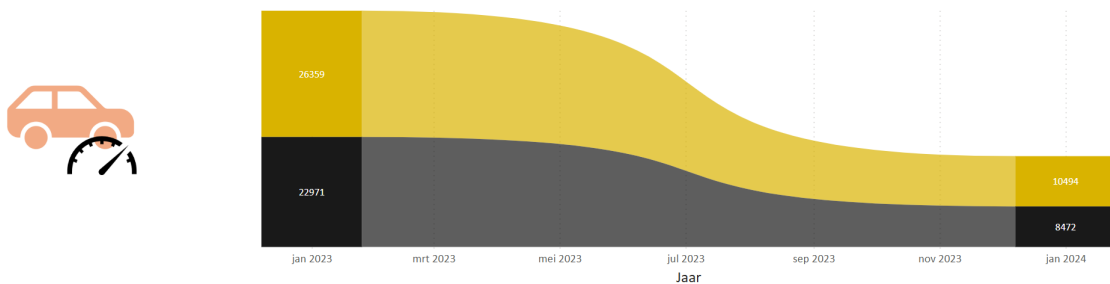
CO2 uitstoot scope 1+2 + business travel (2024)							
Scope	verbruik	CO2 factor	Co2-uitstoot (ton)	aandeel	verschil met 2023	daling/stijging	
Scope 1	Diesel	8.472,40 liter	3,256	27,59	9,83%	-47,21	-15,31%
	Benzine	10.493,88 liter	2,821	29,60	10,55%	-44,76	-14,51%
	Gas op werven	395.859,20 kwh	0,244	96,59	34,42%	91,44	29,65%
	Gas kantoor	114.788,00 kwh	0,244	28,01	9,98%	-26,49	-8,59%
Scope 2	Elektra pand	75.540,00 kwh	0,197	14,88	5,30%	1,92	0,62%
	Elektra onderweg	9.887,31 kwh	0,197	1,95	0,69%	0,63	0,20%
	Elektra werven	330.415,00 kwh	0,197	65,09	23,20%	18,23	5,91%
Scope 3	business travel auto	87.669,12 km	0,193	16,92	6,03%	-21,55	-6,04%
<b>totaal scope 1</b>				<b>181,79</b>		<b>-27,02</b>	<b>-8,76%</b>
<b>totaal scope 2</b>				<b>81,92</b>		<b>20,78</b>	<b>6,74%</b>
<b>totaal scope 3</b>				<b>16,92</b>		<b>-21,55</b>	<b>-6,99%</b>
<b>totaal</b>				<b>280,63</b>		<b>-27,79</b>	<b>-9,01%</b>

### Emissies per energiestroom

#### Mobiliteit

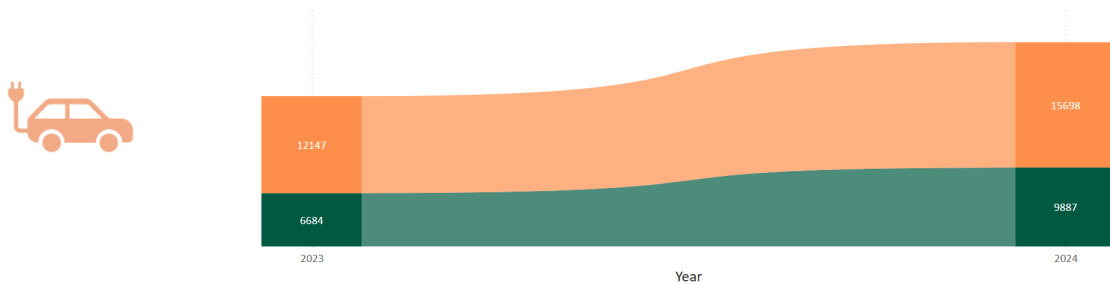
Verbruik auto's (Diesel/Benzine) per jaar

Brandstof ● Benzine ● Diesel



Verbruik Auto's (kWh) per jaar & locatie

Kostenplaats ● Extern ● Kantoor

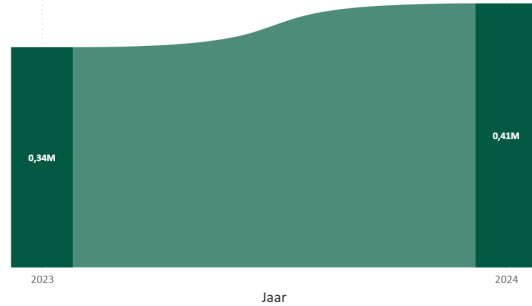


## Werven

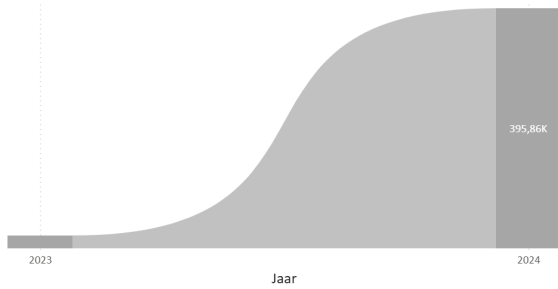


Jaar	Aardgas (kWh)	Elektriciteit (kWh)	Diesel (L)	# maanden
2023	21.114	343.468	8.441	123
19-011	0	21.971	0	4
19-014	0	21.447	0	8
19-015	5.259	51.413	0	12
19-018	0	16.200	0	3
19-025	2.644	6.454	0	10
19-033	13.211	35.117	0	3
20-025	0	29.564	0	8
20-027	0	0	2.383	11
20-032	0	9.333	0	4
20-035	0	29.564	0	8
21-014	0	2.882	0	12
21-017	0	29.564	0	8
21-018	0	0	6.058	8
21-025	0	45.611	0	12
21-032	0	44.347	0	12
2024	395.859	411.717	30.045	96
19-015	303.108	64.670	1.028	12
<b>Totaal</b>	<b>416.973</b>	<b>755.186</b>	<b>38.486</b>	<b>219</b>

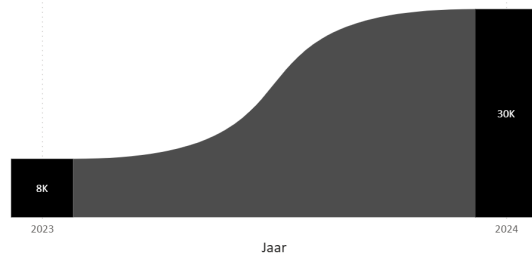
Elektriciteit (kWh) verbruik per jaar



Aardgas (kWh) verbruik per jaar



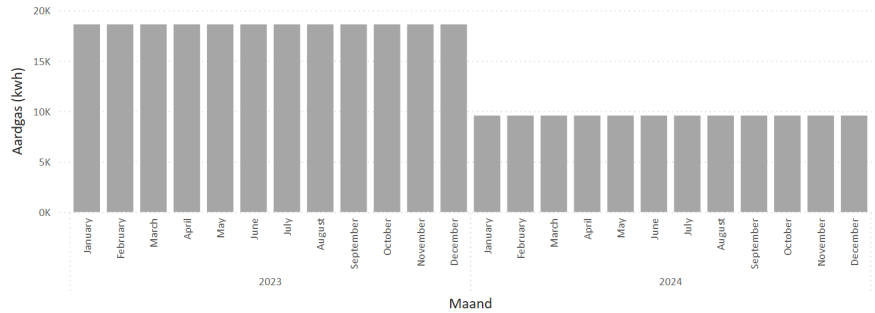
Diesel (L) verbruik per jaar



## Kantoor

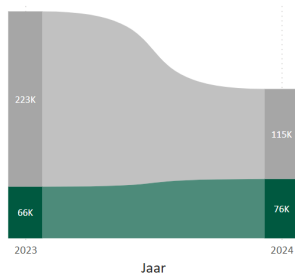


Aardgas (kWh) per Jaar en Maand

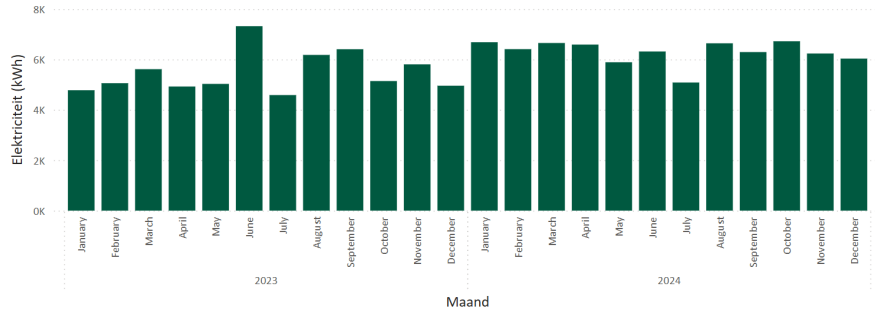


Evolutie verbruik gas en elek. '23 - '24

● Aardgas (kWh) ● Elektriciteit (kWh)



Elektriciteit (kWh) per Jaar en Maand





## Aannames en beoordeling van onzekerheden

De directie van ibens engageert zich om onderstaande onzekerheden en hiaten stelselmatig weg te werken door het nemen van de gepaste maatregelen.

Vier van onze werven zijn aangesloten op het netwerk van de klant, we hebben hiervoor een gemiddelde genomen van de werven die in een gelijkaardige fase van uitvoering zitten. In de toekomst gaan we de metingen hiervoor correcter opvolgen door het voorzien van een tussenteller.

Dit rapport is de 3de emissie-inventaris van ibens in totaal en de eerste emissie-inventaris betreffende 2024, met de exacte cijfers over het volledige jaar, bekomen op basis van onze data in PowerBi.

Zie: <https://app.powerbi.com/groups/1a9e3a68-d49c-4912-abb2-74df29bd4108/reports/834db392-1ca6-498f-87ff-f27de05159d9/ReportSection6b2cabef6596382f902c?experience=power-bi>

Conversiefactoren conform <https://www.co2emissiefactoren.be/>

## Verificatie

Deze emissie-inventaris is niet geverifieerd door een daartoe bevoegd verificatiebureau.

## Goedkeuring

Antwerpen, januari 2025



Tom Van Put  
co-CEO – gedelegeerd bestuurder  
ibens nv